

この広報紙は赤い羽根共同募金と香典返し等の寄付金で発行しています。



# おおかお



# ふくし協たより

## ふくし 広報

No. 128  
令和6年3月1日

●発行者 社会福祉法人 大川市社会福祉協議会(大川市大字上巻 405-1 ☎86-6556)

### 敬老のつどいを開催

地域の皆さまにより、祝舞や大正琴、オカリナ演奏、大川よかたい総踊りなどを披露いただきました！



### トピックス

|                    |   |
|--------------------|---|
| 赤い羽根共同募金 法人募金協力者一覧 | 2 |
| 一般募金・歳末たすけあい募金実績一覧 | 3 |
| 歳末たすけあい募金・寄付御礼     | 4 |
| フードエイド事業           | 5 |

|                               |   |
|-------------------------------|---|
| ささえあい通信・介護予防事業ゆうゆう会           | 6 |
| 高齢者福祉事業・日常生活自立支援事業・生活福祉資金貸付事業 | 7 |
| 夏休み企画・福祉・健康のつどい               | 8 |

# 赤い羽根共同募金へのご協力、誠にありがとうございました

## ①法人（有志）募金協力者一覧

（順不同、敬称略）

### 本部

大川信用金庫 (福)道海永寿会 (福)大川仁工会 JA福岡大城(本所) (医)社団高邦会 高木病院 特別養護老人ホーム大川荘

### 大川校区

|            |             |              |            |                  |             |
|------------|-------------|--------------|------------|------------------|-------------|
| ●向島地区      | (株)光建設      | (株)中村製材所     | (有)カネクラ加工  | 東洋突板工芸(株)        | (有)貞苧産業     |
| 立野木材工芸(株)  | (有)立野産業     | 福田病院         | (有)貞苧椅子製作所 | 玉寿司              | (株)サン       |
| (有)野中木工所   | オサジマ        | ユニオンパーツ(株)   | お仏壇のまごころ   | (株)イシモク・コーポレーション | (株)松林材木店    |
| (名)深町船具店   | エススタイル建築(株) | 新原木材工業(株)    | 末次家具工芸(株)  | (株)井上企画          | ホームラン理髪店    |
| 三川屋        | (有)伏見商会     | 船頭寿司         | 比さご        | (有)山口商事          | 堤整骨鍼灸院      |
| 鹿江屋        | アオヤギ産業      | (有)荒木機械      | 木原襖製作所     | 東洋開発工業(株)        | 渥美歯科医院      |
| 吉田燃料店      | (有)ダスキン大川   | (株)熊井産業      | 若津医院       | 若津センター薬局         |             |
| ●酒見地区      | (株)ファニルカ    | (有)平田椅子製作所   | (株)キタコウ    | 工房 希航            | (有)三浦塗料商事   |
| (株)ウィズプラン  | (有)アイディエフ   | (株)KC企画      | IVY        | ライカ(有)           | (有)中村満材木店   |
| (株)大川鉄工    | 中村整骨院       | (有)丸大木工      | (株)瓶屋材木店   | (株)丸庄            | (有)寿家具大川製作所 |
| (有)丸惣      | (株)川野工芸     | 江上建設(株)      | 栄和設備工業(有)  | 中村眼科             | (株)近藤材木店    |
| (有)成井材木店   | (株)OKファイバー  | (株)志岐蒲鉾本店    | 松藤歯科医院     | 大川動物病院           | 原田歯科医院      |
| 九州塗料工業(株)  | 石橋金物(株)     | (協)大川家具工業会   | もりた住機設備(株) | 倉富クリニック          | (有)境木工      |
| ●榎津地区      | (有)イマヤマ     | 岡歯科医院        | 石川歯科医院     | 蔵本医院             | 本村産婦人科医院    |
| (株)江頭仏壇店   | (株)立花ベニヤ商会  | 本吉屋          | 岡野歯科医院     | 酒井小児科内科医院        | (医)白髭会 足達医院 |
| (株)富士商会    | ギフトハンズきのした  | (株)中村紙店      | (有)中村商店    | (有)永島保険事務所       | 居酒屋 笑       |
| (株)よしまる    | 彦寿司         | (有)福山商店      | 土井 弥一郎     | 松本ハードウェア(株)      |             |
| ●小保地区      | (有)阿津坂商事    | よしはら医院       | 浄福寺        | 山善商会(有)          | 九州大川木材市場    |
| (有)村尾      | 大川木材事業(協)   | 村上機械(株)      | (有)高島製材所   | 丸田木工(株)          | (有)高田製材所    |
| 大川市ガス事業(協) | (有)梅崎木工     | (有)ヨコタウッドワーク | 川成実業(株)    | (有)坂田一級建築士事務所    |             |

### 三又校区

|             |             |           |            |            |          |
|-------------|-------------|-----------|------------|------------|----------|
| (株)アイエムティ運輸 | (有)光運輸      | 竹林商事(株)   | (株)箴島組     | (株)アルファタカバ | (株)エトウ   |
| 若波酒造(名)     | (株)内田建築     | 森崎自動車     | 九州ハウス工業(株) | 今村医院       | 大川ネイラ(株) |
| (株)園田産業     | 大川家具工業団地(協) | 丸和基礎工業(株) | 的場運送(株)    | GAO保険企画(株) | 中村産業(株)  |
| 後藤モーターズ     | 山崎家具工芸      | タンスのゲン(株) |            |            |          |

### 木室校区

|             |           |          |            |            |          |
|-------------|-----------|----------|------------|------------|----------|
| (株)田中実商店    | 大川ダイハツ(有) | (株)サンコウ  | 大川數物(株)    | カドヤ(株)     | 一ノ瀬医院    |
| (有)福山工芸     | 荒木電設(有)   | (株)トーシン  | 柿添歯科クリニック  | (株)サカイ工芸   | (株)田中工務店 |
| 溝田医院        | (有)福山機工   | 三瀧食販(協)  | (株)丸ハガラス店  | たなか歯科医院    | (有)溝田畳店  |
| (株)プランドワークス | 大川全家具(協)  | 宿里医院     | 九銘ハウジング(株) | (有)吉川木工    | 小川鍼灸整骨院  |
| (有)岡車体      | 大川木材団地(協) | おおぞら薬局   | 木下(株)      | (有)田一家具製作所 | 古賀清木工(株) |
| (有)キョウシン    | (有)本村     | (株)本村製作所 | 白垣木材(株)    | 一ノ瀬 英世     |          |

### 田口校区

|                |            |          |               |            |              |
|----------------|------------|----------|---------------|------------|--------------|
| (株)酒見椅子店       | (株)吉村組     | (株)大岡組   | 田口保育園         | (株)岡建設     | 前田機工(株)大川営業所 |
| 日本ファイバー(株)     | (株)近藤商事    | (株)江口工務店 | 広松木工(株)       | 丸川木材(株)    | (株)中央開発      |
| (株)大川ビル管理      | (有)緑CMスタジオ | (株)増田倉庫  | (有)古賀鉄工所      | 栄商事        | おはよう設備(有)    |
| (株)天光社         | 富龍ラーメン店    | 中村運送(株)  | (有)大川クリーンサービス | (株)幸家具会館   | (株)松田家具      |
| 乗富製缶工業         | 西教寺        | 共栄ベスト    | (株)関家具        | セブンイレブン幡保店 | (有)酒見建材店     |
| カグクロ(株)マルヨシ事業部 |            |          |               |            |              |

### 川口校区

|             |              |              |           |           |            |
|-------------|--------------|--------------|-----------|-----------|------------|
| (株)石川       | 浜松屋          | (有)東栄コンポーネント | 久野商店      | (有)古賀商会   | 八重尾工芸(有)   |
| 梶島研磨        | (有)ウッディ      | 古賀建具木工所      | 白倉建具      | 松本建具      | (有)メディカル産交 |
| (株)長        | (有)鶴建具本店     | (有)石橋商会      | (株)ウエキ産業  | 東木工(株)    | (有)江島木工    |
| 則善寺         | (株)古賀家具工業    | (医)高宮クリニック   | (株)かねぜん建設 | (有)江頭鑄造所  | (有)三和開発工業  |
| (有)マルヒロ工芸   | (株)プリンティングコガ | (有)竹下建具工芸    | (株)鶴商     | 山口畳店      | 正覚寺        |
| (有)九州ユアール工業 | 善教寺          | せら歯科医院       | 大川瓦工業     | モロフヅ商会    | 宝燃料工業(株)   |
| 川口漁業協同組合    | (株)マルクニ工業    | (有)丸建建具店     | (有)堤建具工業  | (有)川口屋石油店 | (株)龍政硝子店   |
| 医療法人 平田医院   | (有)丸武電気工事    | (有)うめざき興業    | 梅崎牧場      | (株)佐藤建設   | 内村自動車整備工場  |

### 大野島校区

|         |          |           |           |             |             |
|---------|----------|-----------|-----------|-------------|-------------|
| 江口石油店   | 今村整備     | 梅崎設備      | (有)佐々木設計室 | (有)大光永建設    | イマサト歯科クリニック |
| (有)永島建設 | (有)古賀建材店 | 大川生コン(株)  | (有)田中建材店  | (有)古賀コンクリート | (有)江頭建設     |
| 響建設     | 長尾船具店    | (福)大野島福祉会 | 勝楽寺       | 田中鉄工        | KANアネックス    |
| (有)今村機械 |          |           |           |             |             |

## ①法人（有志）募金総額 1,837,000円

※募金協力事業所（有志）名については、領収書に基づいて記載させていただいております。

※ネットによる募金は令和5年1月1日～12月31日の間に福岡県共同募金会で受け入れた分を掲載しております。



令和5年度「赤い羽根共同募金」につきましては、市民の皆様や企業(有志)のご理解と温かいご支援のもとに、下記のとおり募金実績を得ることができ厚くお礼を申し上げます。

募金は一度福岡県共同募金会へ送金した後、募金実績額の約7割が大川市の地域福祉のため、大川市社会福祉協議会へ令和6年度事業費として配分されることになっております。



☆一般募金実績額(①法人(有志)募金+②戸別募金+③その他) 6,829,736円

☆歳末たすけあい募金実績額 554,550円

<歳末たすけあい募金実績一覧表>

(順不同、敬称省略、単位:円)

| 団体名・校区名     | 金額      |
|-------------|---------|
| 大川校区(戸別募金)  | 132,100 |
| 三又校区(戸別募金)  | 69,600  |
| 木室校区(戸別募金)  | 70,600  |
| 田口校区(戸別募金)  | 87,300  |
| 川口校区(戸別募金)  | 89,550  |
| 大野島校区(戸別募金) | 35,400  |
| 大川市連合婦人会    | 30,000  |
| 国際ソロプチミスト柳川 | 30,000  |
| 個人募金        | 10,000  |
| 合計          | 554,550 |

<歳末たすけあい募金配分実績一覧表>

(単位:円)

| 配分先                                    | 金額      |
|--|---------|
| 令和6年度市内各小学校新1年生を対象に赤い羽根共同募金マーク入黄色い傘を贈呈 | 236,640 |
| 市内一人暮らし高齢者を対象に年賀状配布                    | 130,807 |
| 災害備蓄品整備(防災食等)                          | 184,856 |
| 合計                                     | 552,303 |

<歳末募金実績>

☆ 554,550円 (実績額)

☆ 552,303円 (配分額)

☆ 2,247円 (差額)

※歳末たすけあい募金の残額については、令和6年度社協配分額へ繰り入れさせていただきます。

②<戸別一般募金実績一覧表>

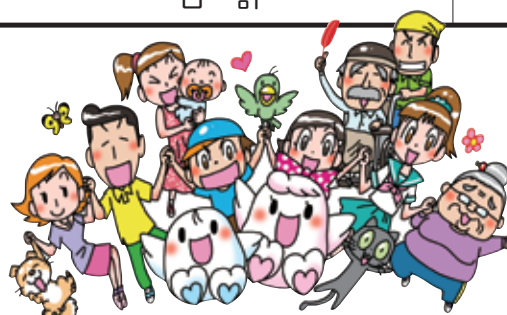
(単位:円)

| 校区名   | 金額        |
|-------|-----------|
| 大川校区  | 1,143,900 |
| 三又校区  | 606,400   |
| 木室校区  | 635,400   |
| 田口校区  | 785,700   |
| 川口校区  | 805,950   |
| 大野島校区 | 318,600   |
| 合計    | 4,295,950 |

③<その他の一般募金実績一覧表>

(順不同、敬称省略、単位:円)

| 団体名・施設名等           | 金額      |
|--------------------|---------|
| 職域・バッジ募金           | 363,192 |
| 個人募金               | 30,207  |
| 社会福祉協議会(募金箱)       | 10,699  |
| 市内公共施設(市役所・その他募金箱) | 2,614   |
| 玉寿司玉会(募金箱)         | 122,000 |
| (有)ダスキン大川(募金箱等)    | 86,086  |
| 福田病院(募金箱)          | 5,710   |
| ヘアステージオネスト(募金箱等)   | 42,374  |
| (株)ダイナム            | 2,004   |
| 赤い羽根自動販売機(6台)      | 26,899  |
| 預金利息等              | 5,001   |
| 合計                 | 696,786 |



## 歳末たすけあい募金のご協力ありがとうございました

昨年度に引き続き、今年度も歳末たすけあい事業として市内の一人暮らし高齢者の方へ年賀状を送付いたしました。

そのイラストを、市内の保育園・幼稚園に通う園児や学童の子どもたちへ募集したところ、362点もの作品が集まりました。その中から作品を組み合わせ、4種類の年賀状を作成いたしました。

送付いたしました中には、年賀状にて感謝のメッセージを送ってくださる方もおり、大変好評であったと感じております。

歳末たすけあい募金は、年賀状の他にも、来年度の市内小学校の新入学生への黄色い傘や、災害時の備蓄品の購入に使わせていただいております。

改めまして、歳末たすけあい事業にご協力いただきました方や、共同募金にご協力いただきました皆様、誠にありがとうございました。



## 赤い羽根共同募金大川市支会 オリジナルピンバッジを作成しました

この度、赤い羽根共同募金と大川市のマスコットキャラクター「モッカくん」のコラボによるオリジナルピンバッジを作成いたしました。ピンバッジはカプセルトイに入っており、300円の募金で1回、回すことができ、その一部は大川市の地域福祉活動に使われます。市役所1階ロビー、健康福祉センター、テラツアの3箇所に設置しておりますのでぜひ回してみてください。



### 愛のともしび（香典返し・一般寄付）

（順不同・敬称省略）

| 寄 付 者  |            | 住 所 | 寄 付 者           |        | 住 所 |
|--------|------------|-----|-----------------|--------|-----|
| 井口 秋法  | 亡妻 幸子      | 紅粉屋 | 佃 祐一            | 亡母 ヒロ子 | 向島  |
| 江頭 邦子  | 亡夫 久道      | 大野島 | 上田 美智子          | 正之     | 向島  |
| 山田 秀幸  | 亡弟 和也      | 上巻  | 龍 譲治            | 亡父 無學  | 新田  |
| 山浦 和子  | 亡夫 義高      | 北古賀 | 古賀 節子           | 亡夫 繁紀  | 一木  |
| 田中 ハツヨ | 亡夫 昌利      | 本木室 | 増田 耕吉           | 亡母 清子  | 北古賀 |
| 福山 雄次  | 亡母 チヨコ     | 大橋  | 松藤 政子           | 亡夫 尚之  | 向島  |
| 小柳 カズ子 | 亡夫 力       | 榎津  | 下川 文枝           | 亡夫 與曾男 |     |
| 江頭 勝幸  | 亡母 トミエ     | 一木  | 中村 タマキ          | 亡夫 信嘉  | 郷原  |
| 新原 俊彦  | 亡父母 明・好子   |     | 一般寄付            |        |     |
| 江頭 タネ子 | 亡夫 新一      | 大野島 | 匿名              |        |     |
| 佐藤 敏   | 亡母 ツギエ     | 紅粉屋 | 国際医療福祉大学大川キャンパス |        |     |
| 浦川 孝子  | 亡母 千代島 サダエ | 向島  | 古賀 兼博           |        |     |
| 堤 恵子   | 亡夫 弘一郎     | 大野島 |                 |        |     |

皆様方からの温かい寄付は地域福祉事業等に役立たせていただきます。  
ありがとうございました。

（令和5年7月1日より令和5年12月31日まで）



一般社団法人 大川青年会議所 様 主催  
「モッカランド DE ハロウィンパーティー」内で  
フードドライブが開催されました

10月31日、一般社団法人 大川青年会議所主催 モッカランドDE ハロウィンパーティーが開催され、その中でフードドライブが行われました。大川市や大木町を中心に近隣地域のみなさんからお菓子や缶詰などの食料品383点、学用品や衣類など322点の合わせて705点が集まり、大川市社協と大木町社協に寄贈いただきました。いただいた品物は、必要とされている方へ配布などを行いました。

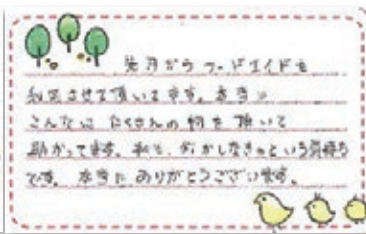
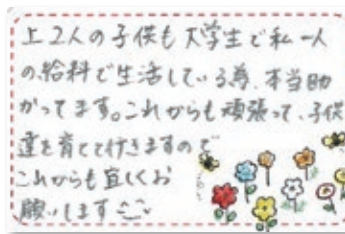
地域のみなさま、一般社団法人 大川青年会議所 様 ご協力ありがとうございました。



ゆめタウン大川（株式会社イズミ）様  
フードドライブ専用BOXを設置いただいています

ゆめタウン大川様ご協力の元、セルフレジ横にフードドライブ専用BOXを設置いただいています。昨年4月～12月末までに2,438個の食料品をいただきました。たくさんの方々「ゆめタウンのレジの横に置いてあるね!」「あそこに入れたらいいのよね!」とお声かけをいただき、市民のみなさまの関心の高さが伺えます。

また昨年末にこのフードエイド事業をご利用のみなさまよりメッセージをいただき、掲載をいたしました。引き続き、ご支援ご協力の程、よろしくお願いいたします。



フードエイド事業ってなあに？

地域住民や企業、団体の皆さまより寄付いただいた食料品や日用品を、様々な理由で必要とされているご家庭へ配布しています。また、本事業を通じて利用者と本会、地域の皆さまの顔の見える関係を構築し、社会的な孤立を防ぐことを目的としています。



**【いつもご協力ありがとうございます!】**(順不同・敬称略)

JA福岡大城、ゆめタウン大川店、フードバンクくるめ、(株)ダイナム、(株)プレシア、地域住民の皆さま

ひとり親家庭福祉活動事業  
☆ひとり親家庭☆クリスマス応援企画「食のプレゼント」を開催いたしました

18歳未満のお子さまのいらっしゃるひとり親世帯で必要とされている方へクリスマスケーキとオードブルを準備いたしました。

市内障害者就労事業所様、プレシア福岡工場様、大川市母子寡婦福祉会の皆さまのご協力により、無事保護者やお子さまへ渡すことができました。楽しいクリスマスの一助になったことと思います。みなさまの温かいご協力ありがとうございました!





## ～住民相互によるささえあい活動をご紹介します～

木室校区で活動されています「木室たんぼぼの会」のご紹介です。  
「木室たんぼぼの会」では、木室小学校内のランチルームを利用し、多世代交流の場として活動されています。地域の方が楽しく過ごせる場になるよう、毎回スタッフと参加の皆さんの垣根を越えてアイデアを出し合い心地の良い居場所となっています。今回は、この「木室たんぼぼの会」で代表をされている一瀬直子さんにお話を伺ってみました。



木室たんぼぼの会代表  
一瀬 直子さん

### ●木室たんぼぼの会を立ち上げるきっかけと、どのような事をされていますか？

子育て支援をしている中、地域の中で支え合いについて話し合うきっかけがあり、高齢者の居場所が話題となりました。子育ても高齢者も地域の困りごとがあることを知り、地域の中で出来る人が出来ることをやる。そのような人と人をつなぎ合わせる役なら出来るかとの思いで立ち上げに至りました。会では、皆さんがやってみたい気持ちを大切に、体操や脳トレ、手芸などのやってみたいアイデアを共有し「やろう！やろう！」と楽しんでやっています。

### ●昨年5月より開催されているたんぼぼCAFÉの小学生・学校の先生・参加者の反応、また今後の展望は何ですか？

最初は遠目でしたが、1か月を過ぎた頃より、脳トレの丸付けを子どもが先生となって参加し、先生方も協力的に対応していただいています。この活動が地域の子どもも保護者も地域の人もみんなが繋がる食育も兼ねた地域食堂につながればいいなと思っています。



## ゆうゆう会

### 今年も体力測定を実施します！！

ロコモティブシンドロームをご存知ですか？

ロコモティブシンドローム(略してロコモ)はフレイルの中でも身体的フレイルの原因の一つとされており、運動器(骨・関節・筋肉・神経など)の障害により立ち上がる・歩くなどの機能が衰えた状態を言います。またロコモの状態になると将来介護が必要になるリスクが高くなると言われています。



こんな症状思い当たりませんか？



ノロノロ歩き



立ってズボンが履けない



つまずき



歩くのがおっくう

ゆうゆう会では現在のご自分の体の状態を知っていただく機会として、体力測定を実施しています。

(身長・体重・体脂肪率・骨格筋量・内臓脂肪・立ち上がりテストなど)

みなさんの地域でも行いますので、ゆうゆう会に参加して『健康寿命』を延ばしましょう。





## 健康福祉センター 高齢者福祉事業

新型コロナウイルス感染拡大によって人と会って話す機会がグッと減少している中、健康福祉センターが高齢者の地域交流の場となり、生きがいづくりや仲間づくりにつながれば…と考え、今年度は様々な「教室」を開催いたしました。

今年度は、図書館とコラボした「折り紙教室」。地域の方からいただいた梅で「梅シロップ作り教室」。その他にも「ちぎり絵教室」や「寄せ植え教室」…。

引き続き様々な「教室」を企画していきたいと考えておりますので興味がある方は、ぜひご参加ください。お待ちしております。



(上)梅シロップ作り  
(左)寄せ植え教室  
(中央)折り紙教室



# 困りごとはありませんか。 お気軽に何でもご相談ください。



### 【相談窓口】

大川市社会福祉協議会  
担当：竹井・田中  
大川市大字上巻405-1  
☎0944-86-6556

相談無料!

## 生活福祉資金のご案内

低所得世帯や障がい者世帯、高齢者世帯などで、母子・父子・寡婦資金などの公的資金を借り受けできない方を対象に、貸付事業を行っています。

### 【貸付の種類】

福祉資金：小規模住宅改善費、転宅費、療育費などの貸付。

教育支援資金：高等学校や大学の教育費などの貸付。

緊急小口資金：緊急かつ一時的に生計が難しくなった際の生活費などの貸付

総合支援資金：失業などで、日常生活の維持が難しくなった世帯への生活費などの貸付。

貸付には条件があります。詳細はお問い合わせください。

## 日常生活自立支援事業について

認知症、知的障がい、精神障がいなどで判断能力が不十分となり、日常生活に困っている人の支援を行っています。ご家族などからの相談も受け付けています。

### 【支援内容】

福祉サービスの利用手続きや日常的な金銭管理、通帳や印鑑などのお預かりをお手伝いします。詳細はお問い合わせください。

## 「地域で応援！夏休みの宿題お手伝いします」を初開催しました！

小学生の夏休み期間の宿題を地域の方々と一緒に取り組む機会を作ることにより多世代交流の場を創出することを目的に実施しました。また、地域の中には障がい者、高齢者、児童など様々な方々が生活をされており、そのような方々との交流により、多様性を認め合うということを考えるきっかけ作りも目的としました。

当日は、地域住民の皆さまや関係機関・団体、企業の皆さま等にご協力いただき絵画教室、書道、木工体験、手話体験、子どものマナー講座などを実施しました。

参加された小学生にも「自分たちの住む地域にはこれだけ多くの方が見守ってくれているのだ！」と少しでも感じてもらえたら嬉しく思います。今回ご協力いただいた皆さま、本当にありがとうございました。



### ご協力いただきました皆さま(順不同・敬称略)

- ・大川市医会 ・株式会社ダイナム ・株式会社プレシア ・おおかわ信用金庫 ・有限会社山口商事
- ・大川醤油共同組合 ・フードバンクくるめ ・一般社団法人大川三潑医師会
- ・大川市健康を守る婦人の会 ・大川市手話の会 ・国際医療福祉大学
- ・大川北地域包括支援センター・大川南地域包括支援センター ・大川市立図書館
- ・福岡県防災士ネットワーク大川ブロック ・大川東地域包括支援センター
- ・大川市身体障害者福祉協会 ・大川市役所 ・地域の皆さま



## 第26回福祉のつどいを開催しました

令和5年12月17日(日)大川市文化センターにて、「第26回福祉・健康のつどい」を開催しました。

多年に亘り社会福祉事業等に献身的に従事され、功績のあった方々を顕彰しました。また、小学5年生を対象に実施しました福祉作文で入賞された児童4名の表彰及び作文の朗読をしていただきました。また、大川市老人クラブ会員の方々より、大正琴やひょっとこ踊りが披露され、会場は大盛り上がり。

大川市の福祉のため、本会も精一杯取り組んでまいりますので、今後とも皆さまからのお力添えの程よろしく申し上げます。



### 顕彰者一覧【順不同・敬称略】

#### 【社会福祉事業特別功労者】(4名)

山口あい子、山下サツキ、久米タツ代、山口真弓

#### 【民生委員・児童委員功労者】

石橋和信、諸石照美、下ノ園さつき、宮崎光匡

#### 【社会福祉事業功労者】

古賀允、古賀兼博、古賀武志、古賀喜久夫、山口勝山浦春美、龍野正明、大木康伸、野尻裕太、野田鈴菜

#### 【社会福祉協助者】

古賀智子、岡徳司、柏原勝代

#### 【大川市老人クラブ連合会】

山浦春美、古賀兼博、古賀武志、古賀允、原田繁喜、龍健一郎、古賀喜久夫、山口勝

#### 【福祉作文入賞者】

○大川市長賞 増田 満友

題名：「福祉って何だろう。」

○大川市議会議長賞 中島 蒼太

題名：「福祉とは？」

○大川市教育委員会教育長賞 古賀 千織

題名：「車いすに乗っていたあの人は」

○大川市社会福祉協議会会長賞 松藤 瑞季

題名：「ずっと一緒に笑えるように」